




MARTA PELCZAR



NOWOCZESNE APLIKACJE

Padlet, Canva, Testportal
w pracy nauczyciela



szkola.martapelczar.pl
martapelczar.pl
rubispina.pl



 rubispina
WYDAWNICTWO

MARTA PELCZAR

NOWOCZESNE APLIKACJE

**Padlet, Canva, Testportal
w pracy nauczyciela**

Nowoczesne aplikacje.
Padlet, Canva, Testportal w pracy nauczyciela

Wydanie I
Kraków 2023

Wszelkie prawa zastrzeżone. Każda
reprodukcja, kopiowanie, zapis elektroniczny,
mechaniczny, fotograficzny, dźwiękowy
wymaga pisemnej zgody Wydawcy i właściciela
praw autorskich.

ISBN 978-83-67827-00-3

SPIS

4

TREŚCI

WSTĘP

Jakie tematy poruszymy w publikacji

5

CANVA

Internetowe projekty graficzne

10

PADLET

Identity

12

TESTPORTAL

Identity

17

PODSUMOWANIE

Identity

Wstęp

CanvaW

pracy nauczyciela można wykorzystać nowoczesne aplikacje internetowe. Internet pozwala na szybki dostęp do wiedzy i różnorodnych materiałów dydaktycznych.

Znajdziesz w nim również wiele narzędzi wspomagających proces nauczania i uczenia się. Mamy zatem z czego wybierać.

Co możemy znaleźć w Internecie?

- platformy edukacyjne, ułatwiające zorganizowanie procesu dydaktycznego,
- edukacyjne strony internetowe z różnych dziedzin wiedzy,
- serwisy internetowe i aplikacje, za pomocą których można przygotować materiały edukacyjne, zadania (np. ćwiczenia interaktywne, quizy, testy, prace do wykonania w konkretnym środowisku lub aplikacji – np. komiksy, prezentacje, grafiki, filmy, itp.).

W publikacji skupimy się na trzech darmowych narzędziach, tj. Canva, Padlet i Testportal.

padlet

1 Canva

ROZPOCZYAMY PRACĘ

Canva umożliwia tworzenie na platformie w Internecie projektów graficznych. Można założyć darmowe konto jako nauczyciel i korzystać z wielu szablonów uwzględniających szkolną specyfikę, np. roboczych arkuszy, planów lekcji, prezentacji, plakatów, raportów, jak również różnorodne materiały promocyjne, informacyjne i edukacyjne, jak również kartki, zaproszenia, dyplomy, infografiki na portale społecznościowe, czy wideo. Każdy z szablonów można szybko i łatwo dostosować do swoich potrzeb.

Rejestrację w serwisie dokonuje się poprzez stronę https://www.canva.com/pl_pl/.

Tworząc materiały można skorzystać z gotowych szablonów lub tworzyć je od początku samodzielnie. Korzystanie z szablonów znacznie usprawnia pracę i skraca czas, który należy poświęcić na wykonanie materiałów. To co nie potrzebne można z szablonu usunąć, dodać tekst, grafikę i zmodyfikować domyślne elementy.

Po pierwsze trzeba zalogować się na swoim koncie w Canvie, kliknąć opcję Szablony i Edukacja, a następnie wybrać Prezentacja edukacyjna lub można kliknąć miniaturę Prezentacje edukacyjne znajdującą się w środkowej części ekranu. Wszystkie szablony pojawią się w formie miniatur pogrupowanych przedmiotami. Aby zmodyfikować szablon trzeba kliknąć w trzy kropki i następnie w Dostosuj ten szablon. Jeżeli nie spełnia on oczekiwań, zamykamy okno lub wybieramy z szablonów wyświetlonych w sekcji Więcej podobnych. W nowym oknie przeglądarki otworzy się okno, w którym możemy dokonać edycji projektu.

Powinno się zmienić tytuł projektu. Klikamy w pole z nazwą szablonu, znajdujące się w górnym prawym rogu ekranu, usuwamy domyślny tekst i wprowadzamy nowy tytuł projektu. Aby powiększyć obszar podglądu obszaru roboczego, przesuwamy suwak znajdujący się w dolnym prawym rogu ekranu.

By pobrać wszystkie dostępne w szablonie strony trzeba wybrać z menu po lewej stronie opcję Projekt i klikamy przycisk Zastosuj wszystkie ... stron. Można również dodawać strony po jednej w miarę jak nasza prezentacja jest opracowywana.

Wkrocz w nową, magiczną erę

Wyszukaj swoje treści lub treści na platformie Canva



Canva Docs



Tablice



Prezentacje



Social media



Filmy



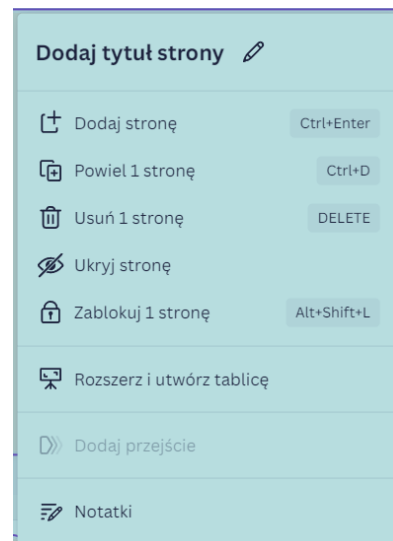
Do druku



Strony www

1 Canva

MANIPULOWANIE STRONAMI



Aby dodać kolejną stronę należy kliknąć w dolnej części ekranu miniaturę z plusem. Pojawi się pusta strona. Można ją wypełnić jednym z szablonów znajdujących się w oknie po lewej stronie. By zmienić układ graficzny konkretnej strony, zaznaczamy stronę i wybieramy odpowiedni szablon z okna po lewej. Aby usunąć stronę wystarczy zaznaczyć jej miniaturę i nacisnąć klawisz Delete. Wykorzystanie tego samego układu graficznego w nowym slajdzie uzyskamy poprzez zduplikowanie strony. Używamy w tym celu skrótu klawiaturowego Ctrl+D.

Zmiany w stronach wybieramy korzystając z menu uruchamianego po wybraniu miniatury i naciśnięciu trzech kropek. Wybieramy to co chcemy wybrać, np. Dodaj stronę, Powiel 1 stronę, Usuń 1 stronę, Ukryj stronę, Zablokuj stronę, Rozszerz i utwórz tablicę, Dodaj przejście, Notatki. W tym samym miejscu możemy dodać tytuł strony. Pewne opcje możemy wykonywać przy użyciu skrótów klawiaturowych:

Dodaj stronę Ctrl+Enter

Powiel 1 stronę Ctrl+D

Usuń 1 stronę Delete

Zablokuj stronę Alt+Shift+L

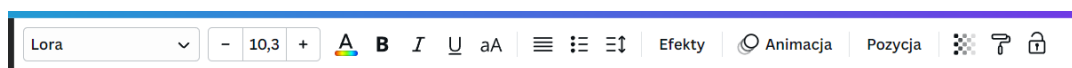
Podgląd slajdu znajduje się w środkowej części okna. Jego wielkością można manipulować za pomocą paska statusu znajdującego się w dolnej części ekranu wyrażoną w procentach. W tym samym miejscu można przełączać się pomiędzy widokami normalny, siatka, czy pełny ekran oraz wyświetlić pomoc.

Wybierając polecenie Notatki można dodać notatki prelegenta. Są one bardzo pomocne podczas prezentacji i niewidoczne dla słuchaczy prelekcji. Dodatkowo każdy z slajdów można zablokować przed dalszą edycją w celu uniknięcia przypadkowego przesunięcia obiektów na slajdzie. Każdy z slajdów można też ukryć za pomocą polecenia Ukryj stronę. Taki zabieg stosuje się w wypadku tworzenia bardzo rozbudowanych prezentacji, które wielokrotnie wykorzystuje się i akurat konkretne slajdy nie są potrzebne w trakcie konkretnego wystąpienia.



1 Canva

MODYFIKUJEMY ELEMENTY SLAJDU



Na slajdach można modyfikować umieszczone domyślne teksty. Wybiera się na pasku miniatur ten slajd, który chce się modyfikować. W podglądzie slajdu należy kliknąć w domyślny tekst. Wszystkie teksty umieszczane są w polach tekstowych. Pracuje się z nimi podobnie jak z polami tekstowymi w programach pakietu MS Office. Usuwa się zatem domyślny tekst i wprowadza nowy. Ponad tekstem na pasku pojawia się pasek narzędzi, na którym znajdują się opcje pozwalające na modyfikacje tekstu, tj. rodzaj fontu, wielkość czcionki, kolor, czy pogrubienie tekstu.

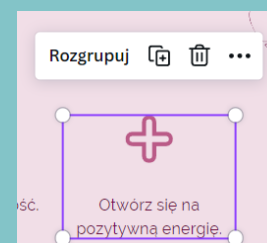
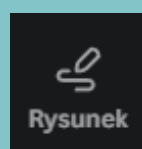
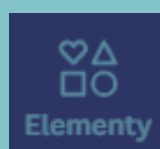
Wiele obiektów na slajdach jest zgrupowana. Po zaznaczeniu zgrupowanych obiektów, na pasku pojawi się opcja rozgrupuj. Po rozgrupowaniu można poszczególne obiekty zmodyfikować i ponownie zgrupować. Przy zaznaczaniu obiektów albo kreślimy prostokątną markizę lub zaznaczamy klikając poszczególne obiekty przy wciśniętym klawiszu Shift.

Aby dodać dodatkowy obiekt, którego nie ma w szablonie np. tekst, element czy rysunek należy wybrać odpowiednią ikonę z paska po lewej stronie. Wybierając tekst pojawi się on w losowym miejscu, można zmienić domyślny tekst i przesunąć go w inne miejsce. Tekst można edytować, a jeżeli jakieś narzędzie do edycji będzie nieaktywne, to oznacza, że dla konkretnego rodzaju tekstu nie można go użyć. Podobnie można modyfikować pozostałe obiekty.

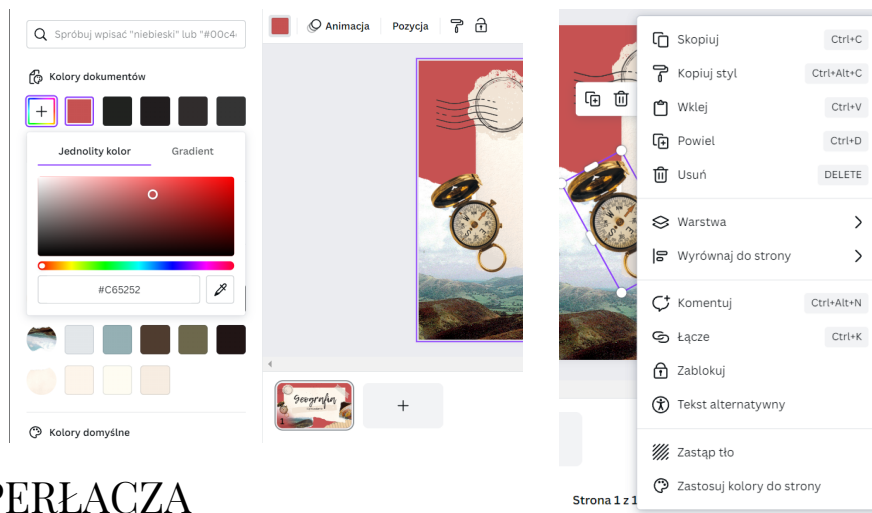
Każdą czynność można cofnąć wybierając ikonę cofania na pasku w górnym lewym rogu ekranu. Narzędzie to jest bardzo podobne do podobnych narzędzi w innych programach.

To co niepotrzebne w szablonie można usunąć zaznaczając dane elementy i klikając klawisz Backspace lub Delete albo wybierając ikonę kosza z paska, który wyświetli się u góry zaznaczonych elementów.

Wszystkie obrazy i grafiki można zmienić i usunąć. Służy do tego przycisk elementy. Można tam znaleźć różne infografiki pogrupowane na kategorie. Są to grafiki, naklejki, filmy, zdjęcia. Można je z łatwością wyszukiwać w wyszukiwarce elementów. Grafiki można modyfikować podobnie jak w pakiecie Office: przesuwać, zmieniać rozmiar czy obracać



1 Canva



TŁO, ANIMACJE, HIPERŁĄCZA

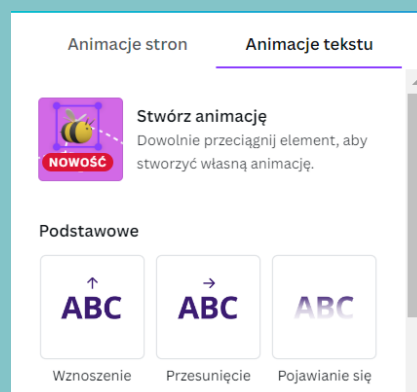
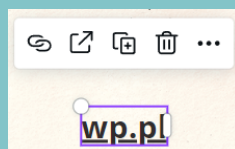
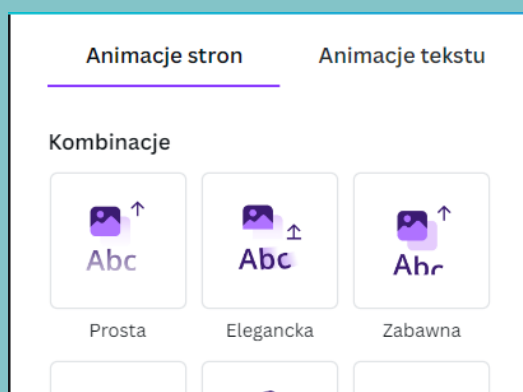


W razie potrzeby można zmienić tło projektu. Tło do zmiany należy zaznaczyć klikając w nie. Na górze paska znajduje się kolorowa ikona. Klikając w nią ustalamy kolor tła. Podobnie można zmieniać kolory tła w innych obiektach.

Oprócz koloru tła można dodać animacje. Zaznaczamy obiekt, do którego dodana zostanie animacja. Animacje dodajemy podobnie jak w programie Power Point. Animacje możemy dodawać do obiektu lub do przejść pomiędzy slajdami. Wybierając animację w oknie mogą pojawić się dodatkowe opcje do ustawienia. Można też ustawić czas trwania animacji, oraz to czy efekt animacji do slajdu będzie dotyczył wszystkich.

Do każdego elementu na stronie można dodać hiperłącza do zasobów Internetu. Trzeba najpierw zaznaczyć obiekt i z paska nad obiektem wybrać trzy kropki, a następnie hiperłącze. W pole tekstowe kopiuje się link do zasobów Internetu i naciska Enter by zaakceptować. Hiperłącze można edytować lub usunąć. W tym celu zaznacza się hiperłącze i na pasku powyżej i wybiera się ikonę hiperłącza by je zmodyfikować i klika przycisk gotowe lub ikonę kosza by hiperłącze usunąć.

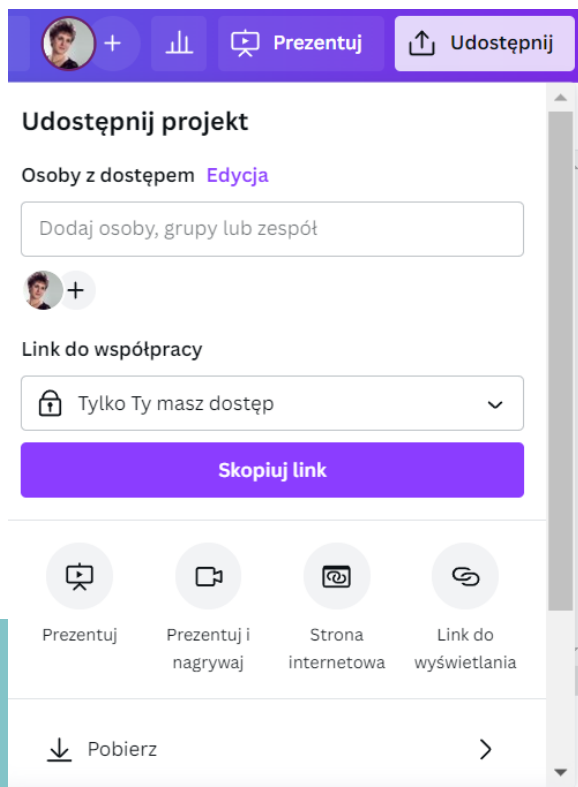
Na zakończenie można zmienić kolejność slajdu poprzez przeciągnięcie myszą jego ikony w nowe miejsce oraz sprawdzić jej wygląd i czy wszystko działa poprawnie, zwłaszcza gdy zostały dodane animacje. Sprawdzenie wyglądu animacji można dokonywać na każdym etapie tworzenia prezentacji. Aby wyświetlić podgląd prezentacji należy kliknąć przycisk Prezentuj i w oknie wybrać też opcję Prezentuj. Po zakończeniu oglądania prezentacji używamy klawisza Esc by powrócić do okna tworzenia prezentacji.



1 Canva

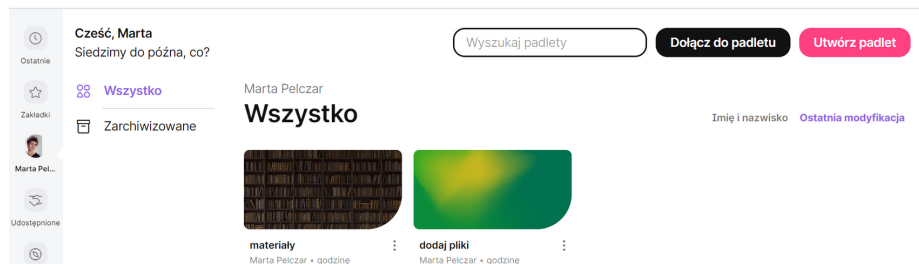
ZAPISYWANIE

Prezentacja zapisywana jest na bieżąco w Canvie. Można ją odtwarzać w pełnej funkcjonalności tylko z poziomu Canvy. Można ją odtworzyć w opcji Prezentuj na pełnym ekranie, Widok prezentera, Prezentuj lub nagrywaj. Aby zapisać ją na dysku w górnym prawym rogu ekranu klikamy przycisk Udostępnij, Pobierz i w oknie wybierz typ pliku, w którym chcesz zapisać projekt. Najlepiej zapisać prezentację w formacie PDF. Co prawda traci się wszystkie efekty animacji ale prezentację można wyświetlać bez potrzeby podpięcia do Internetu. Tylko utworzenie filmu w formacie MP4 umożliwia zachowanie wszelkich efektów animacji. Można też udostępnić prezentację, np. w postaci linku. Należy kliknąć w prawym górnym rogu okna przycisk udostępnij i kliknąć opcję Łącze tylko do podglądu albo skopiować link i wysłać link e-mailem, osadzić na stronie internetowej, czy w mediach społecznościowych.



2 Padlet

REJESTRACJA

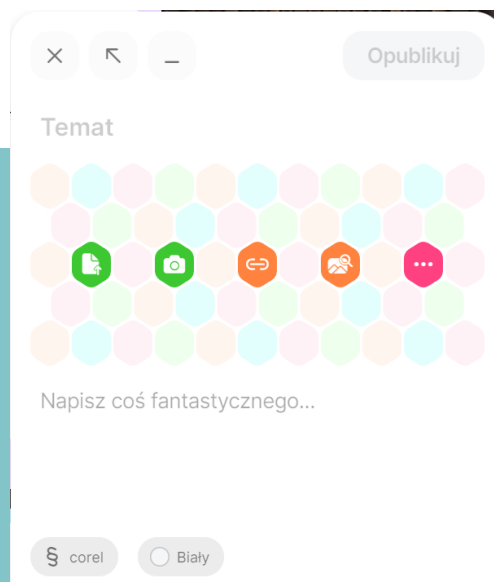


Padlet jest wirtualną tablicą korkową, ścianą. Można na niej publikować bardzo różne materiały (pliki np. tekstowe, prezentacje, linki do stron internetowych, zdjęcia, obrazki, filmy, itp.). Materiały można pogrupować tematycznie a potem w prosty sposób udostępnić w sieci. Padlet nadaje się do wykorzystania w szkole. Może pełnić rolę komunikatora pomiędzy nauczycielem i uczniami, lub kolegami. Na tablicach mogą być umieszczane wiadomości zawierające wyłącznie tekst. Przyda się również podczas pracy metodą projektu (praca zespołowa) jako obszar do współpracy, miejsce gromadzenia zbiorów, otrzymywania informacji zwrotnej, zbierania opinii, przesyłania i udostępniania prezentacji nietypowych, interaktywnych. Padlet można traktować jako tematyczną tablicę, zbiór ciekawych artykułów, zdjęć, cytatów, ćwiczeń. Można za jego pomocą zbierać opinie czy potraktować jako afisz z linkami do prac czy projektów uczniów, stworzyć bibliotekę, gdzie dzielimy się linkami do ciekawych artykułów, książek, filmów, muzyki, itp. Przy organizacji projektów Padlet może stać się miejscem, gdzie zbieramy wspólne pomysły, projekty, słownictwo, definicje, pojęcia lub miejscem na wspólne rysowanie i prace plastyczne. Inspiracji do tworzenia Padletów można szukać w wyszukiwarce Google wśród udostępnionych publicznie wirtualnych tablic (wpisuje się frazę z dopiskiem „padlet”).

Wirtualną tablicę znajdziemy pod adresem <https://padlet.com/> jak również możemy ściągnąć aplikację pod system Android oraz iOS.

Aby rozpocząć pracę z Padletem trzeba się najpierw zarejestrować i wypełnić formularz, a na końcu wybrać rodzaj konta. Do dyspozycji są dwa konta płatne i jedno bezpłatne z ograniczeniami. W bezpłatnym koncie można utworzyć tylko trzy tablice i przechowywać do 20MB danych.

Nowy post dodajemy poprzez kliknięcie ikony plusa. Pojawi się okno, w którym można wpisać temat, jakąś treść oraz dodać plik, załączyć link, zrobić zdjęcie lub dołączyć je z dysku oraz wiele innych możliwości po naciśnięciu trzech kropek.

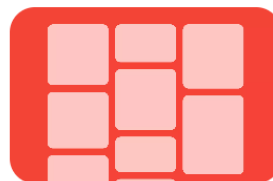


2 Padlet

PRZYKŁADY

Wybierz format

Nie przejmuj się, możesz to zawsze zmienić później. Hover to preview.

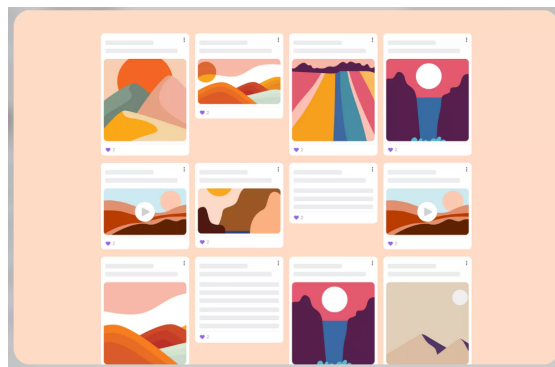
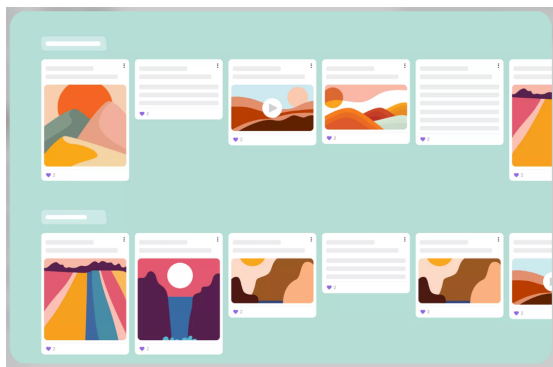


Ściana

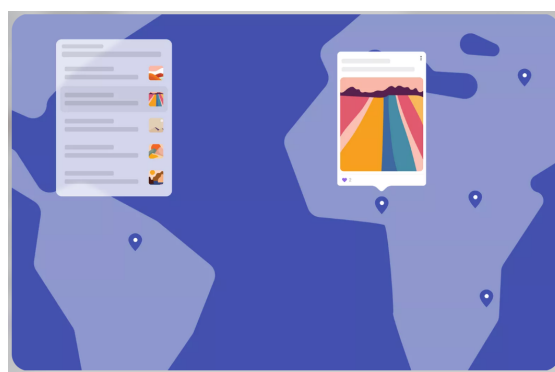
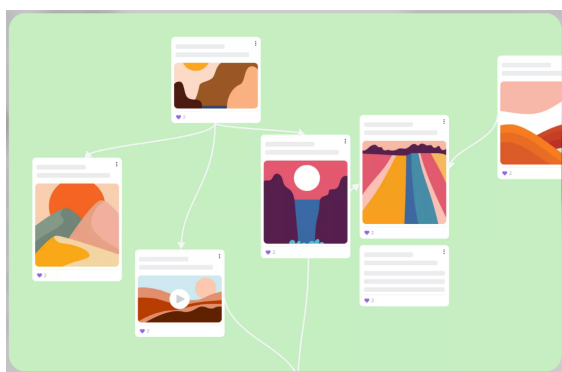


Ściana z sekcjami (kolumna)

Tworząc nowy Padlet mamy do wyboru różne rodzaje ścian z sekcjami lub bez. Można wybierać spośród Tła, Osi czasu, Scenopisu, Listy, Ściana i Mapy. Poniżej przykład wygląd Osi czasu z sekcjami i scenopisu:



Przykład Tła i Mapy z sekcjami.



Simple formats ▾

- Tło
- Oś czasu
- Scenopis
- Lista
- Ściana
- Mapa

Advanced formats ▾

- Oś czasu z sekcjami
- Scenopis z sekcjami
- Lista z sekcjami
- Ściana z sekcjami (kolumna)
- Mapa z sekcjami

3 Testportal

INFORMACJE WSTĘPNE, TWORZENIE PYTAŃ

Testportal jest platformą do tworzenia testów. Umożliwia edytowanie pytań, ich losowanie, możliwość ograniczenia czasu odpowiedzi na pytanie lub czasu trwania testu. Przez cały czas trwania testu można go nadzorować, a po zakończeniu sprawdzić statystyki oraz przeanalizować. Ponadto możliwe staje się zabezpieczenie testu przed przełączaniem się na inne aplikacje, ponieważ wyjście z testu jest rejestrowane i wiadomo ile razy i na którym pytaniu nastąpiło wyjście z testu. Test można na bieżąco monitorować, śledząc postępy każdego z uczniów. Test można uruchomić o określonej porze i zezwolić na dostęp do niego przez określony czas.

Testy można dopasować od indywidualnych potrzeb, np. wybierać różne rodzaje pytań, tworzyć zestawy, ustalać w jaki sposób będzie możliwy dostęp do testu, ustawić sposób oceniania, i wiele innych funkcji.

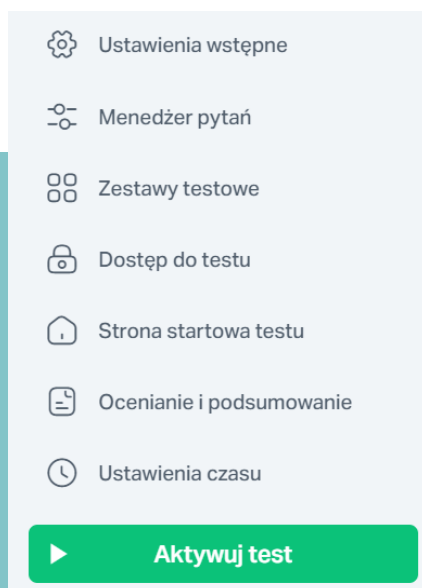
Aby utworzyć test należy zarejestrować się w portalu na stronie: <https://www.testportal.pl>

Następnie kliknąć w menu Moje testy przycisk Nowy test. W oknie Ustawienia wstępne, podaje się dane podstawowe, tj. nazwa testu, kategoria, język testu i dodatkowe informacje. Trzeba kliknąć Utwórz by przejść dalej. Pojawia się panel Konfiguracja, w którym w Menadżerze pytań tworzymy pytania:

- Klikamy przycisk Dodaj pytanie
- Dodajemy treść Pytania 1 w polu tekstowym, formatujemy, dodajemy ewentualne zdjęcia
- Wybieramy kategorię pytania lub tworzymy nową

Następnie wybiera się rodzaj odpowiedzi z sześciu wariantów (jednokrotny lub wielokrotny wybór, opisowa, prawda/fałsz, krótka odpowiedź, ankietowa)

Do pytań można dodawać załączniki, by stworzyć pytania trudniejsze lub interesujące.



3 Testportal

ODPOWIEDZI



Dodajemy wszystkie odpowiedzi do pytania i oznaczamy jedną lub wiele prawidłowych odpowiedzi w zależności czy pytanie jest jedno, czy wielokrotnego wyboru.

Każde pytanie modyfikuje się w dość szerokim zakresie dodając obrazy, filmy, audio, plik pdf, edytor równań czy kod programu oraz edytuje elementy tekstu czy akapitu. Podobnie można modyfikować odpowiedzi.

W przypadku pytań z krótką odpowiedzią rozróżniana jest wielkość liter. Przy sprawdzania pytań krótkiej odpowiedzi można zaznaczyć odpowiedź jako prawidłową, nawet jeśli nie oznaczyliśmy jej w grupie odpowiedzi poprawnych.

Każdą odpowiedź można usunąć, klikając ikonkę kosza lub zwiększyć ich ilość poprzez kliknięcie Dodaj odpowiedź. Po dodaniu wszystkich odpowiedzi należy ustalić jaka będzie punktacja. Pytania zatwierdzamy klikając przycisk Zapisz lub Zapisz i dodaj kolejne. Pozostałe pytania i odpowiedzi dodajemy podobnie.

1. W kategorii Zestawy testowe można ustawić czy kolejność pytań i odpowiedzi jest stała czy będą one losowane oraz ile pytań będzie losowane z całości lub z kategorii.

KOLEJNOŚĆ PYTAŃ

Wybierz jedną z opcji:

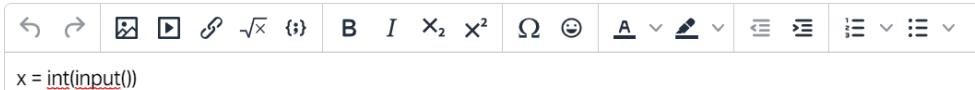
- Stała kolejność pytań i odpowiedzi zdefiniowana w Menedżerze pytań
- Losowa kolejność pytań i odpowiedzi

OGÓLNE

Losowanych pytań:

10

z puli: 20.



```
x = int(input())
```

Pyt. 3

OGÓLNE

Typ Jednokrotny wybór

Punkty 1 ...

Celem poniższego (fragmentu) programu jest obliczyć liczbę liter a w słowie S:

```
ile_a = 0
for i in range(len(S)):
    if ???:
        ile_a += 1
```

Co należy wstawić w miejsce znaków zapytania, aby program spełniał swoje założenia?

- S == 'a'
- S[i] = 'a'
- i == 'a'
- S[i] == 'a'

3 Testportal

DOSTĘP DO TESTU

Wyłącz Włącz tylko ostrzeżenia Włącz ostrzeżenia i blokadę testu

Aby ustawić dostęp uczniów do testu należy wybrać jedną z opcji:

- link,
- indywidualny kod dostępu,
- hasło grupowe,
- link (trening/quiz),
- udostępnianie w aplikacji Testportal dla Microsoft Teams.

Opcja indywidualny kod dostępu, wymaga podania liczby rozwiązujących test i podania w tabeli ich adresów e-mail. W opcji Link (trening/quiz) nie będą dostępne wyniki testu.

Zabezpieczenie się przed próbami ściągania polega na ustawieniu w zakładce Technologia Uczciwy Rozwiązujący. Pozwala to na zapisanie, ile razy rozwiązujący opuścili zakładkę testu. Uczeń za każdym razem, gdy będzie próbował opuścić test dostanie ostrzeżenie. Bardziej radykalnym rozwiązaniem jest wybranie opcji Włącz ostrzeżenia i blokadę testu. Najlepiej ustawić, że po przekroczeniu wyjścia z testu minimalnie dwa razy test zostaje zablokowany i zakończony.

Ważnym elementem jest Strona startowa testu. Dodawać tu można instrukcje dla zdających, np. że test jest jedno lub wielokrotnego wyboru, albo o ograniczeniach dotyczących braku możliwości powrotu do poprzednich pytań, czy to że pytania są losowane z większej puli.

Oprócz tego można wstawić pola obowiązkowe, np. tekstowe pole z imieniem, nazwiskiem, czy klasą.

Kanał



Przeglądarka internetowa



Microsoft Teams

Typ dostępu



Link



Indywidualny kod dostępu



Hasło grupowe



Link (trening/quiz)



Test będzie mógł rozwiązać każdy, kto otrzyma link

<https://www.testportal.pl/test.html?t=36etP9AZk6iQ>

Kopiuj link

3 Testportal

OCENIANIE I PODSUMOWANIE

W sekcji ocenianie testu i podsumowanie jest miejsce na wpisanie komunikatu jaki zobaczy uczeń po zakończeniu testu. Możliwe jest też wyświetlanie zdającym informacji o liczbie zdobytych punktów, ocenie, zdobytych procentach, czy poprawnych odpowiedziach. Jest też możliwość przekierowania na stronę zewnętrzną.

Tu też ustawimy kryteria oceniania. Kryteria oceniania można ustawić po zakończeniu testu lub jeszcze przed. Dodajemy punkty lub procenty aby określić próg zaliczenia testu. Można też określić przedziały procentowe na każdą ocenę.

W Informacjach dla rozwiązujących wpisuje się komunikaty widoczne po zakończeniu testu. Można ustawić inne komunikaty dla tych co zdali i tych co nie zdali oraz przesłać powiadomienia dla każdego z wynikami testu oraz z wyniki zbiorcze dla autora testu.

W tym miejscu można też ustawić czas trwania testu. Ustawić można czas trwania całego testu, np. na 40min lub limit na każde pytanie (np. 5min).

Test aby można rozwiązywać należy aktywować. Aktywację może przeprowadzić samodzielnie, autor testu lub wprowadzić czas w jakim będzie aktywowany test. Można od momentu naciśnięcia przycisku Aktywuj test ustawić by test był aktywny, np. przez 24h lub w przedziale czasowym np. od 25.04.2023 8:00 do 25.04.2023 8:40.

Na koniec należy sprawdzić jeszcze raz wszystkie zakładki i ustawienia w kategorii Konfiguracji testu by sprawdzić czy wszystko zostało ustawione prawidłowo. Można też kliknąć w ikonę Podgląd by sprawdzić czy wszystkie pytania są prawidłowo ustawione oraz czy ustalenie odpowiedzi na pytanie jest wymagane. Można też sprawdzić Podgląd strony końcowej.

INFORMACJE DLA ROZWIĄZUJĄCYCH

Wybierz jakie informacje będą pokazywane rozwiązującym na zakończenie testu

Informacja zwrotna w dwóch fazach

Istnieje możliwość początkowo ukrycia pewnych informacji przed rozwiązującymi. Po przejrzaniu i sprawdzeniu wszystkich arkuszy testowych, możesz zdecydować o odkryciu reszty informacji.

- Wynik w procentach Wynik w punktach Ocena Ocena opisowa
- Poprawne odpowiedzi na pytania Komunikat o zaliczeniu lub niezaliczeniu testu

Powiadom rozwiązującego o wyniku poprzez wiadomość e-mail



W wiadomości e-mail zawarta będzie ta sama treść, co po zakończeniu testu.

3 Testportal

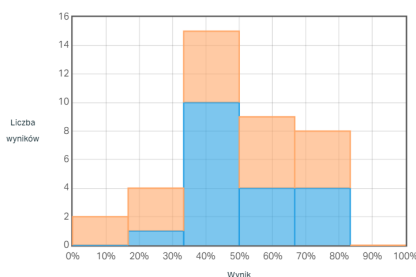
WYKORZYSTANIE

Praca z Testportalem może sprawdzić się zarówno podczas nauki zdalnej, hybrydowej czy stacjonarnej. Każdy test jest łatwy w przygotowaniu i może być wielokrotnie używany, a także modyfikowany, by w prosty sposób stworzyć nowe testy. Zastosować można go przy zadawaniu prac, robieniu kartków i klasówek, próbnych egzaminów zarówno w pracowniach komputerowych jak i na komórkach. Dodatkowo na platformie jest dostęp do szczegółowej analizy wyników by ocenić stopień wiedzy uczniów.

Prace domowe można poprzez platformę z łatwością dostosować do każdego ucznia, zróżnicować, co zapobiega ściąganiu i można je zadawać z różnych przedmiotów, nie tylko z informatyki.

Łatwiejsze staje się też przygotowanie do większych egzaminów np. do matury, sprawdzanie staje się dużo prostsze, automatyczne sprawdzanie i wyniki, statystyki pozwalają oszacować, które z działów należałoby jeszcze przerobić czy sprawdzić przez ostatnie 5 minut lekcji czy uczniowie zrozumieli bieżący materiał. Wystarczy zadać kilka pytań z lekcji. To samo dotyczy uczniów nieobecnych na lekcji, gdy za pomocą testu można sprawdzić ich wiedzę. Dzięki testom sprawdza się efektywność przyswojonego materiału, co pozwala na zaplanowanie całego procesu edukacyjnego i przemyślenie dalszych czynności.

Na wykresie przedstawiono podział na najczęściej występujące rezultaty procentowe oraz ilość wyników, które zawierają się w tych przedziałach.



Celem poniższego (fragmentu) programu jest obliczyć sumę liczb naturalnych od 1 do n:

```
suma = 0
for i in range(1, n+1):
    ???
```

Co należy wstawić w miejsce znaków zapytania, aby program spełniał swoje założenia?

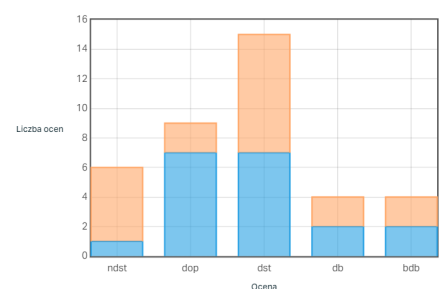
- 13% suma += 1
- 18% suma = suma + 1
- 11% suma += i
- 8% suma + i

STATYSTYKI



- /-**
Zdało / Nie zdało
- 6 min 5 sek**
Średni czas rozwiązywania
- 19**
Ukończeń testu

Ten wykres przedstawia liczbę ocen, jakie uzyskali rozwiązujący.



Legenda
 Termin 1 Termin 2

PODSUMOWANIE

1

Najpierw określ cel, potem dobierz środki i metody. Ciekawe narzędzie ma być drugorzędne.

Darmowa narzędzia nie są gorsze od płatnych. Można je wykorzystać na różnych przedmiotach.

2

3

Padlet - Możesz przesyłać materiały dla uczniów, a uczniowie zadania, sprawdziany...

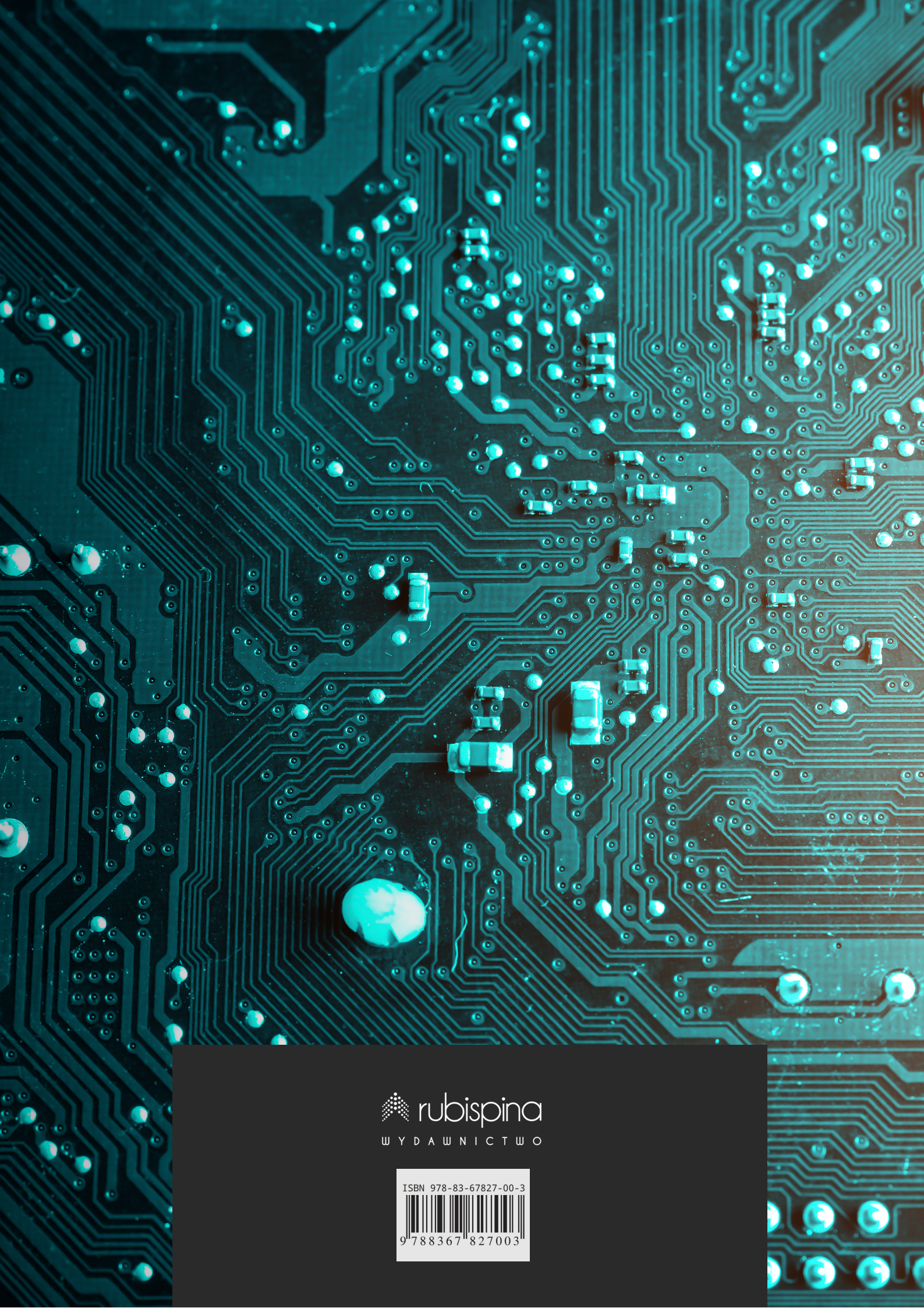
PODSUMOWANIE

4

Testportal - Tworzysz testy i sprawdziany, z możliwością losowania pytań i ocenianiem.

Canva - Przygotuj prezentacje, dokumenty, plakaty, wizytówki, ulotki, tablice, filmy, strony WWW...

5



 rubispina
WYDAWNICTWO

ISBN 978-83-67827-00-3



9 788367 827003